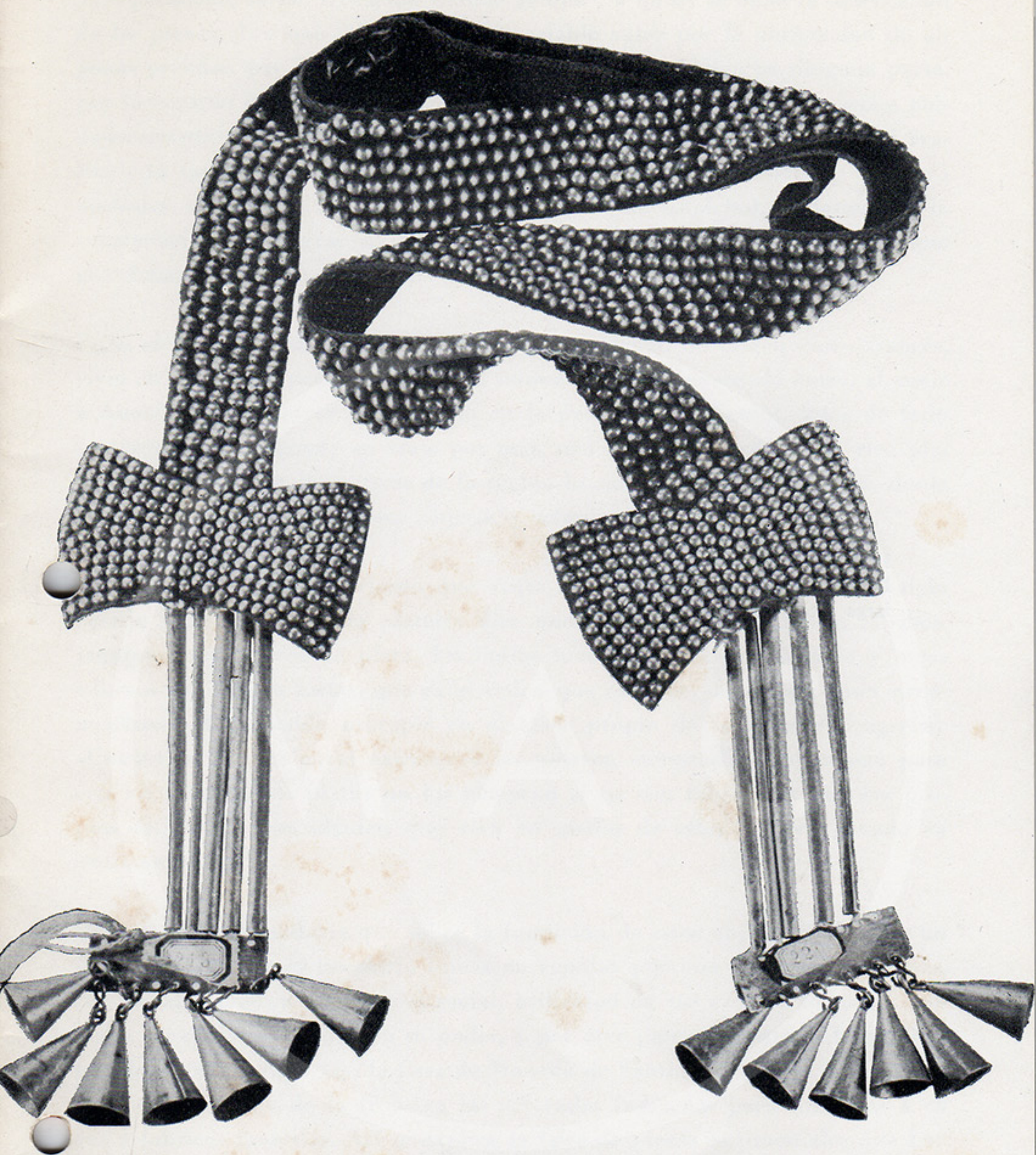


SALA DE EXPOSICIONES
DE LA CASA CENTRAL DE LA UNIVERSIDAD DE CHILE



PLATERIA
ARAUCANA

Museo de Arte Popular Americano

UNIVERSIDAD DE CHILE / FACULTAD DE BELLAS ARTES / 1944 - 1964

Proyectó la edición

Mauricio Amster

Portada:
Pollqui, Pieza Nº 213,
largo total, 1,65 mts.

Editorial Universitaria, S. A.

San Francisco 454,

Santiago de Chile

LA COLECCIÓN DE PLATERÍA cuyas piezas se detallan en este catálogo es, probablemente, la más rica que existe en el país debido a que fue reunida con un criterio selectivo de coleccionista en la misma zona de Arauco. El especialista, Rvdo. Hermano Claude Joseph¹, a quien se debe la descripción de las piezas, dice que ella «es de inapreciable valor por la antigüedad de algunas prendas, por la presencia de otras que ya no se hallan en ninguna parte, por la enorme cantidad de material reunido y por la formación de series cuidadosamente seleccionadas». Ahora bien, la persona que juntó el material realizó esta tarea durante un lapso de veinte años aproximadamente y lo logró mediante trueques a los indígenas de la región de Cholchol, hallazgos en la roturación de las tierras de labranza y compras directas a los araucanos que guardaban estas cosas como herencia de sus mayores.

Pues, el coleccionista aludido, D. Pedro Doyharcabal, de origen vasco francés, vivió en esa zona a partir de 1893 y el mismo contaba que siendo mozo, al venir a América para ejercer el comercio en la provincia de Cautín, lejos de todo centro poblado, durante su viaje por mar, oyó hablar a bordo de la rica platería elaborada por los nativos de la región lo cual lo llevó a interesarse desde el principio por conocer esos objetos y adquirirlos.

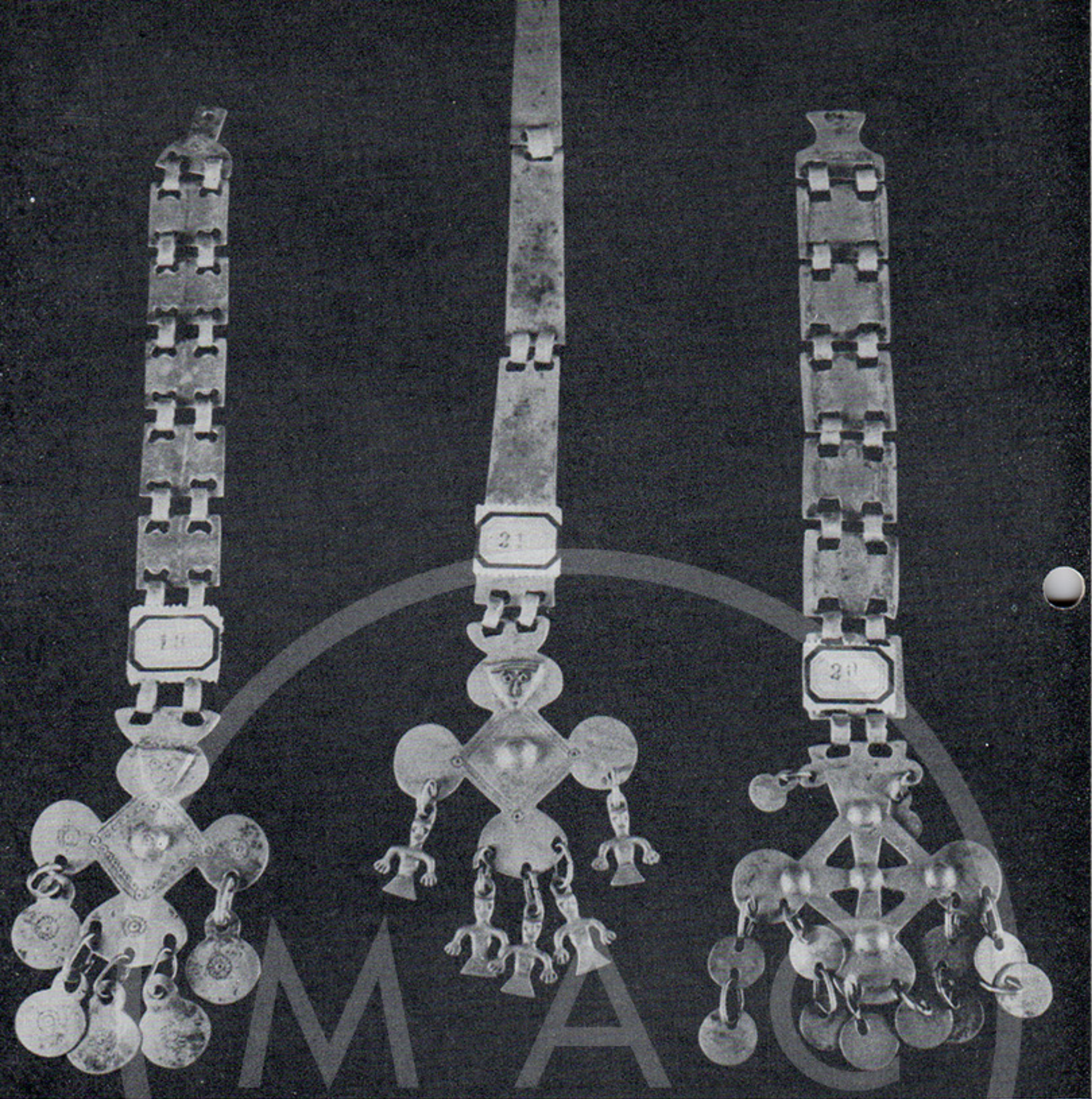
Un funcionario norteamericano que visitó la Araucanía a mediados del siglo pasado hablando sobre la platería dice que «además de los frenos, estribos, jaquimones y aperos de plata, los indios usan zarcillos, prendedores y otros adornos del mismo metal, que es el único que ellos emplean para fines ornamentales». Y haciendo hincapié en el amor propio de su industria, agrega: «Cuanto se fabrica en el extranjero no quieren comprarlo y lo mismo pasa con los artículos de plata; no los compran si no son fabricados por sus propios artífices o por alguien que viva en medio de ellos y haya ganado su confianza»².

Podemos agregar todavía que sobre la fundición de estos objetos ha habido un doble proceso que es necesario tomar en cuenta: por una parte los indígenas, cuando aprendieron a fundir el metal, utilizaron en sus crisoles todas las monedas españolas que caían en su poder, y por otra parte, durante la República, pasado el medio siglo XIX, la Casa de Moneda de Santiago adquirió por cajones a los comerciantes de la frontera las arracadas indígenas para fundirlas a su vez y fabricar monedas. Así se explica la falta de piezas testimoniales que hay al respecto en la actualidad, como asimismo el papel que juegan los discos metálicos en los adornos frontales llamados *trariloncos*.

TOMÁS LAGO

¹Anales de la Universidad de Chile, primer trimestre 1928: «La platería Araucana».

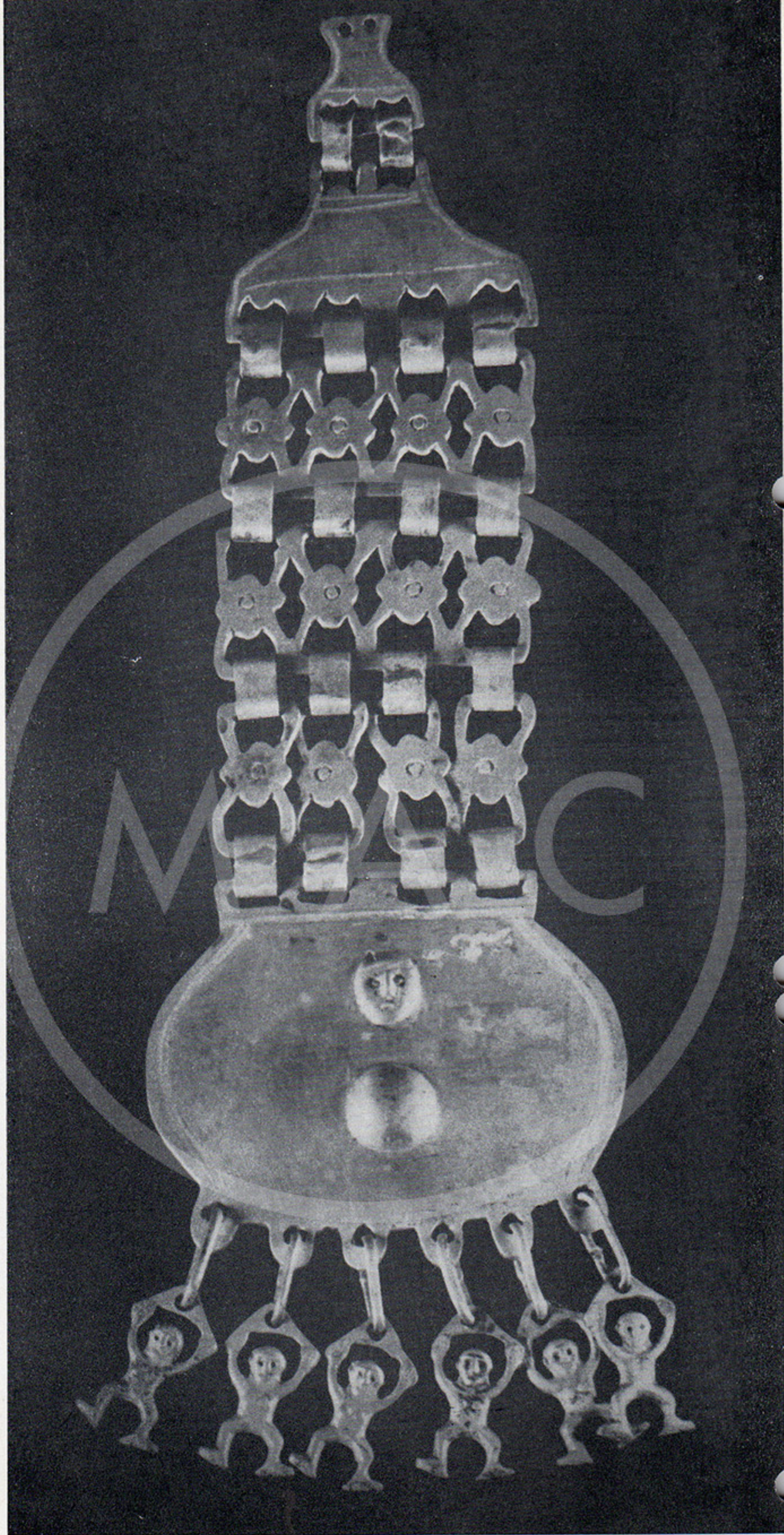
²Los Araucanos. Edmond Reuel Smith. Santiago, 1914, pág. 94.



Trapelacucha. Adornos pectorales, largo a. 35 cmts.

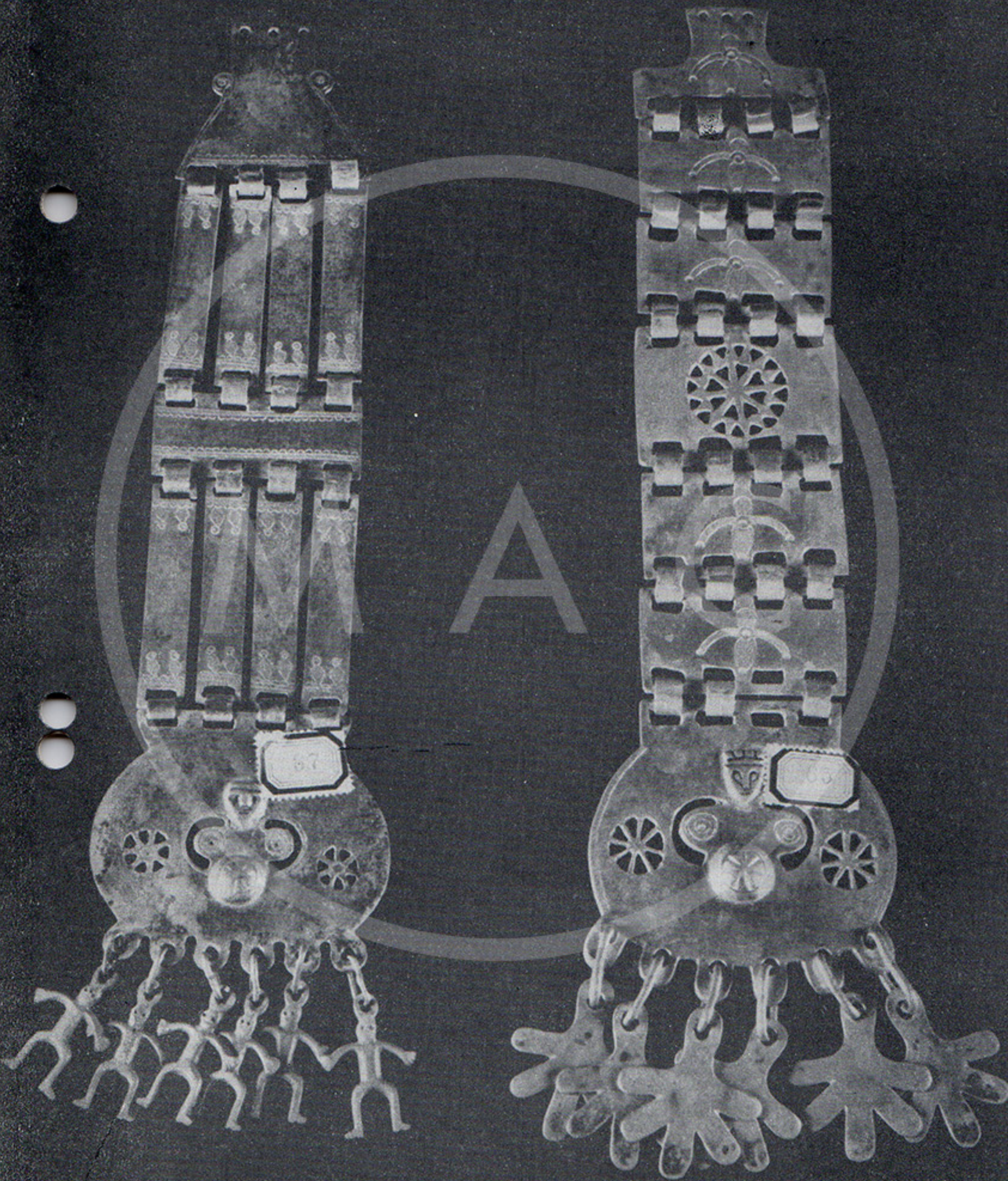
Trarilonco. Adornos para ceñir la cabeza a la altura de la frente, largo 50 cms.



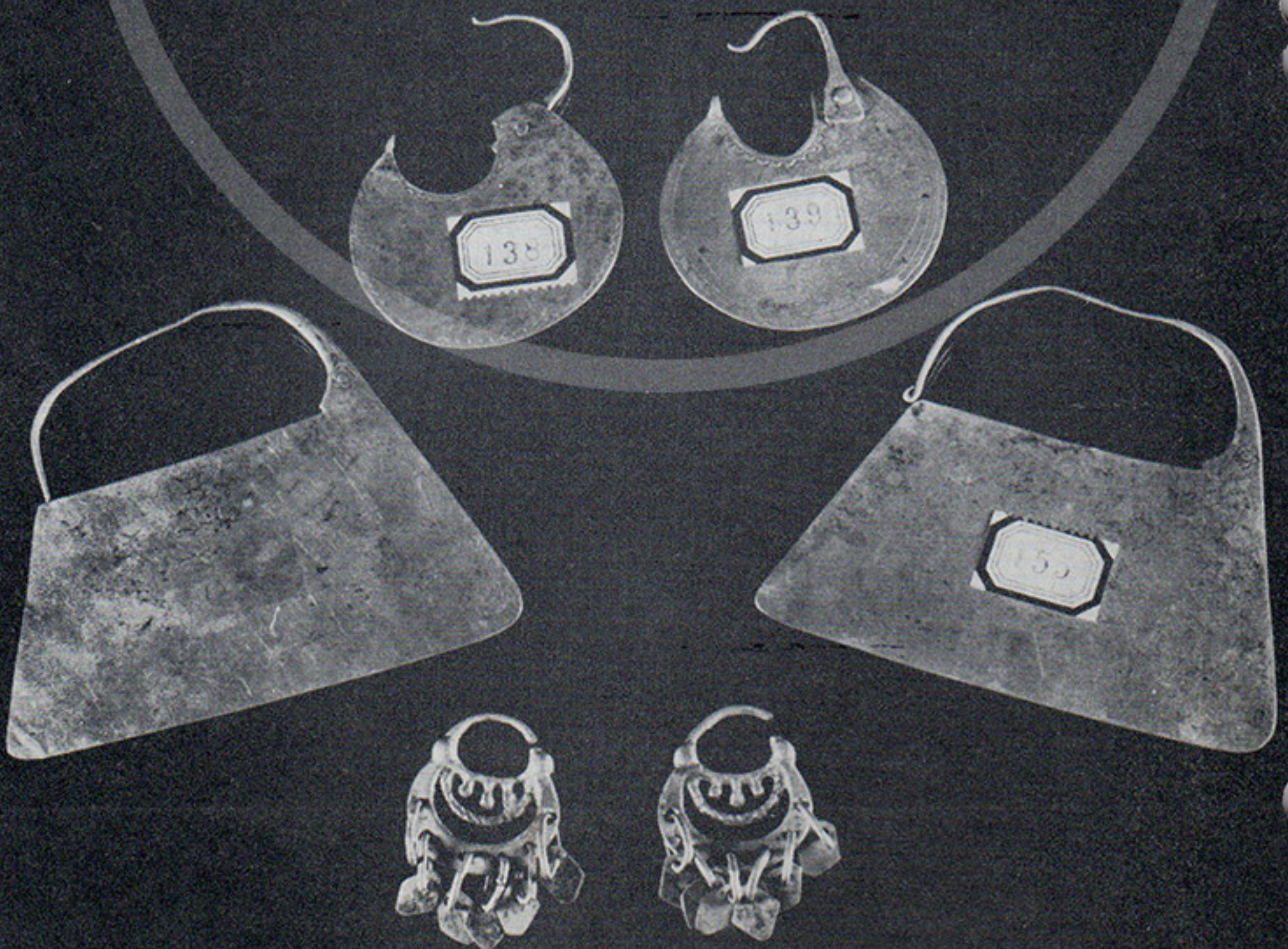


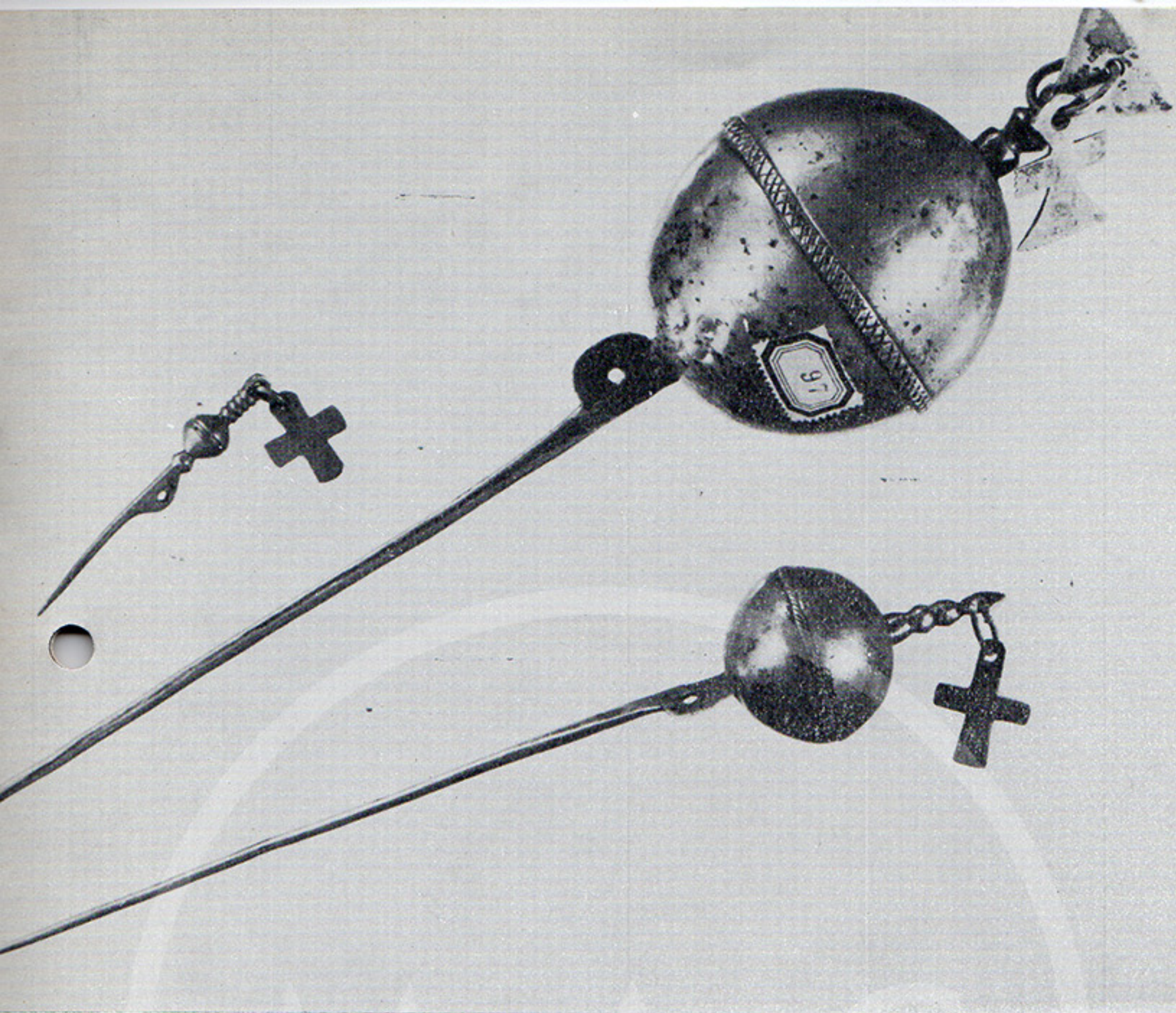
Siquel. Ancha cadena de plata llevada como pectoral, largo 34 cmts.

Siquel. Adornos pectorales, 32 cmts. y 34 cmts.



Punzón.
Alfileres
para abrochar
los chamales,
el mayor 39 cmts.

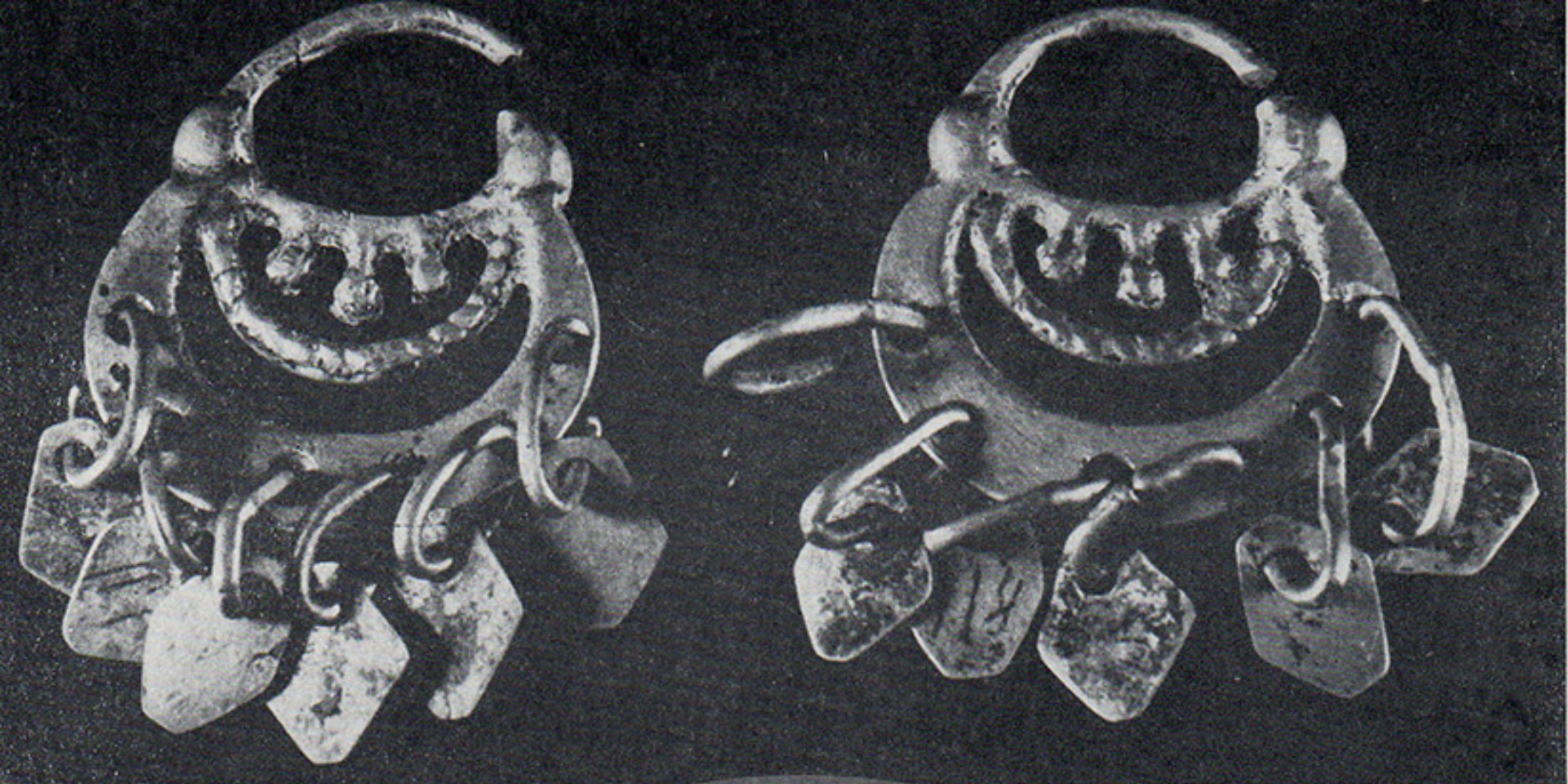




Chaguay.

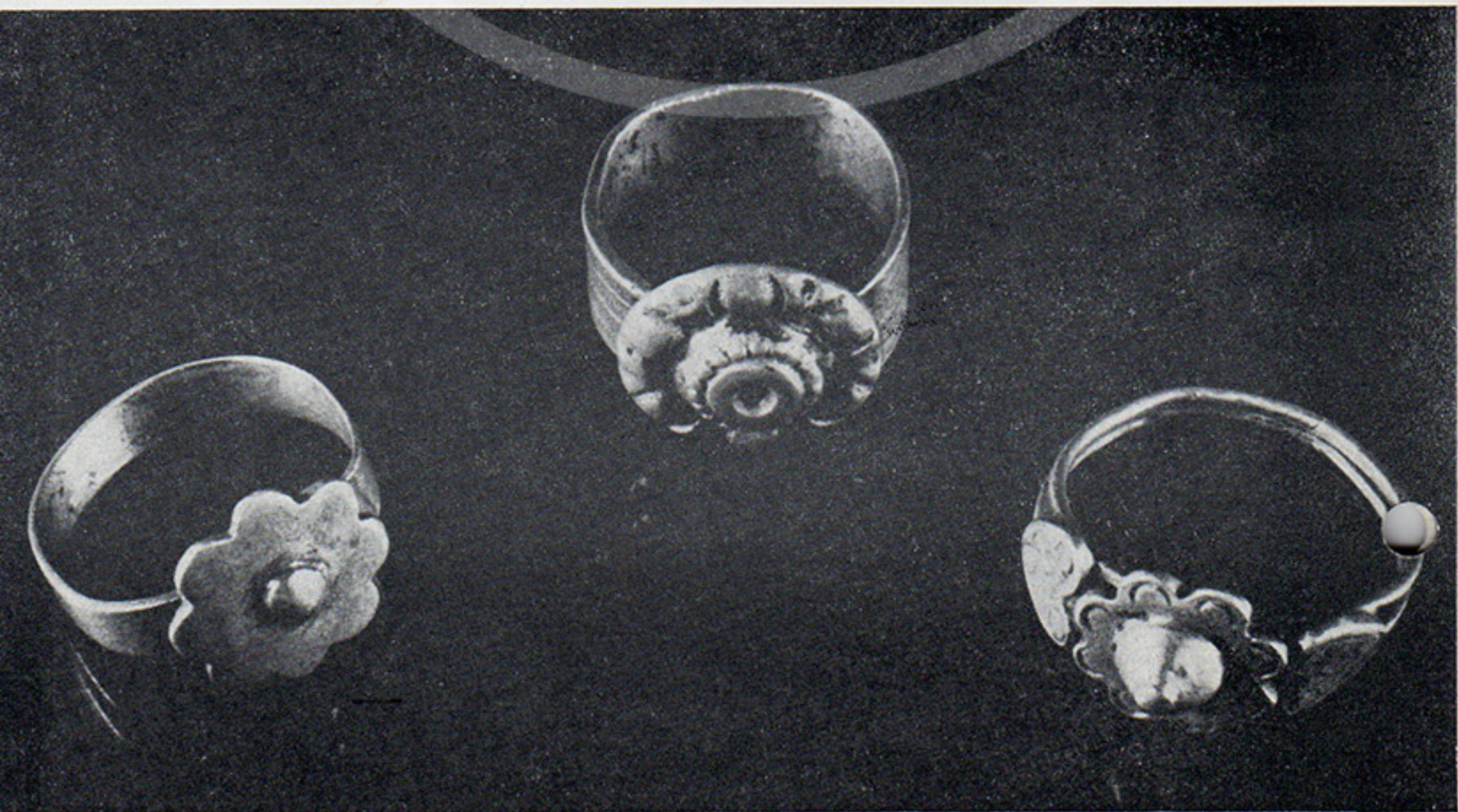
Zarcillos que las araucanas
llevan pendiente del
lóbulo inferior

de las orejas,
el mayor 6 cms.

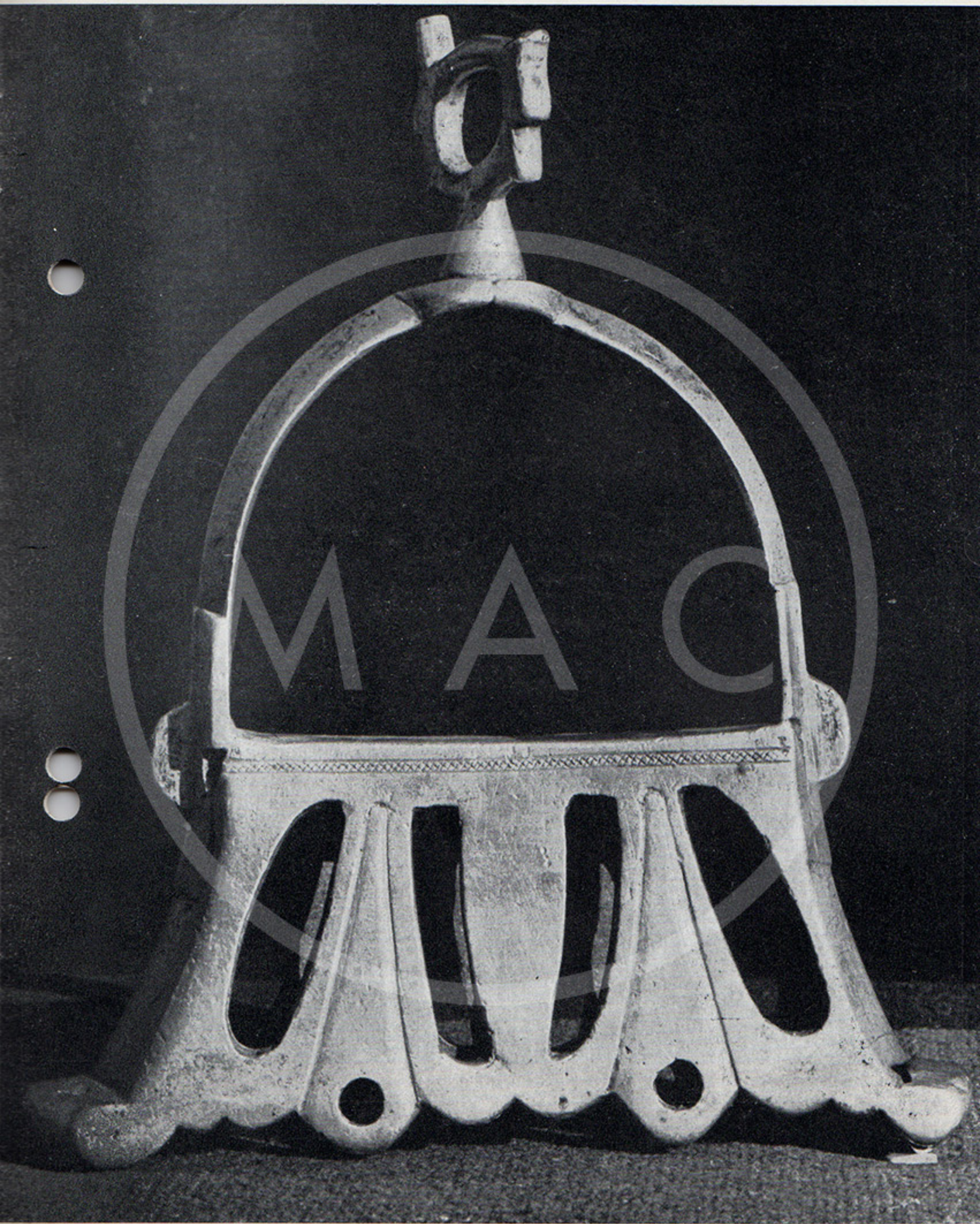


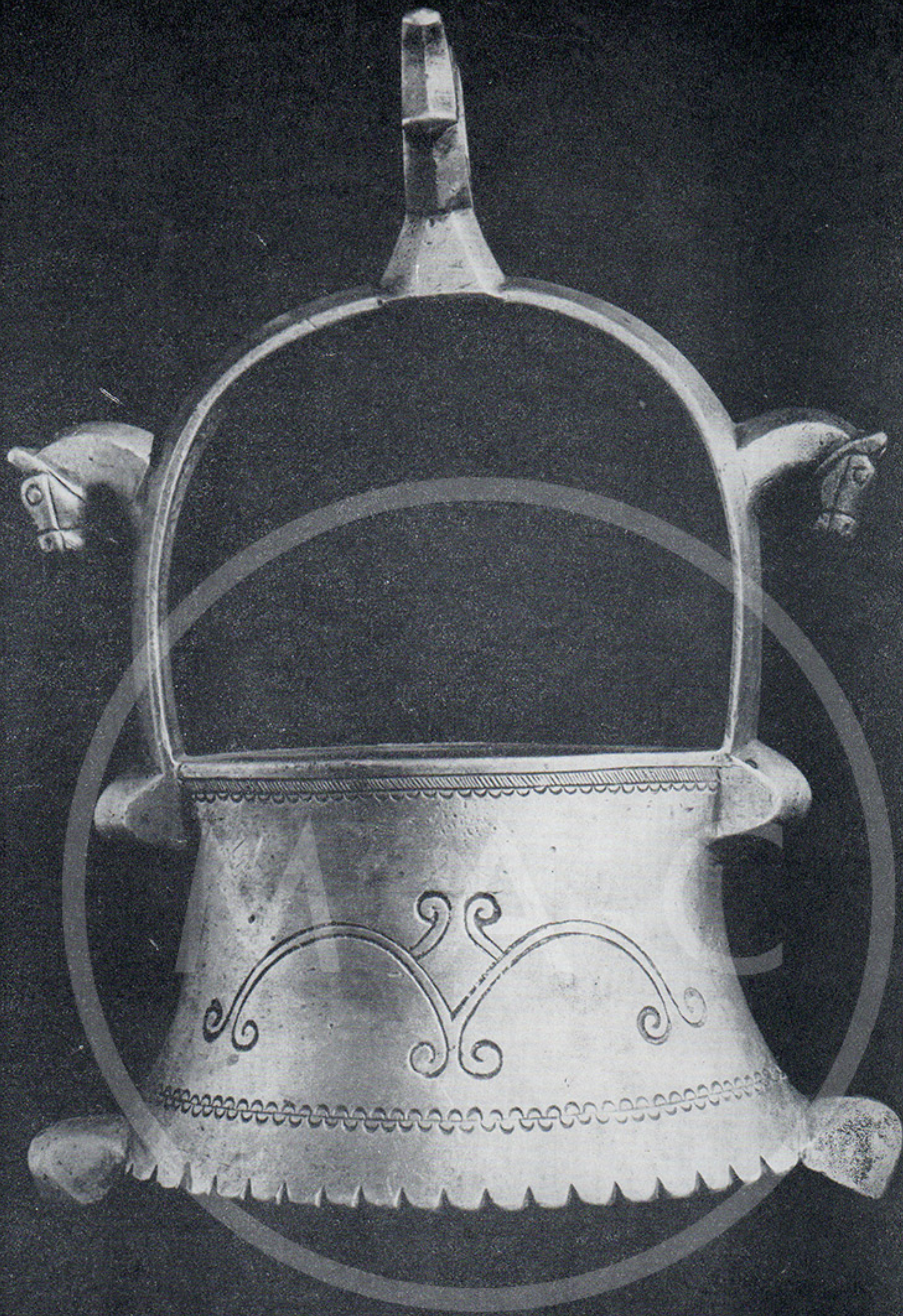
Chaguay. Zarcillos, alto 4,5 cmts.

Iyulcuz. Anillos con que adornaban sus dedos las mujeres de los caciques, alto 2 cmts.



Istipu. Estribas, alto 17 cmts.





Charro istipu. Estribo campaluniforme que, invertida, sirve de copa, alto 17 cmts.

C U A D R O N º 1

Nº 1 a Nº 13. *Trapelacucha*. Adornos pectorales....

...»La presencia repetida de la cruz como adorno secundario de los *punzones* y de los *trapelacucha* llama mucho la atención. ¿Indicaría la gran influencia que tuvieron sobre los araucanos los misioneros católicos de la época colonial?... Sin embargo, la cruz araucana tiene un origen más antiguo; se la ve en numerosos tejidos y objetos anteriores a la conquista¹.

C U A D R O N º 2

Nº 14 a Nº 26. *Trapelacucha*. Adornos pectorales.

C U A D R O N º 3

Nº 27 a Nº 39. *Trapelacucha*. Adornos pectorales.

C U A D R O N º 4

Nº 40 a Nº 45. *Trarilonco*. »Los *trariloncos* (de *trari*: atar y *lonco*: cabeza) son adornos muy antiguos con que los araucanos ciñen sus cabezas a la altura de la frente... Algunos son llamados medallas por los mapuches, sin duda por la semejanza que tienen las medallas con los discos de plata o por haber fabricado antiguamente ciertos *trariloncos* con las medallas que recibían de los misioneros«...¹.

C U A D R O N º 5

Nº 46 a Nº 50. *Trarilonco*. Adornos para la cabeza. La Nº 44 es la única pieza conocida con monitos.

C U A D R O N º 6

Nº 50 a Nº 55. *Trarilonco*. Adorno para la cabeza.

C U A D R O N º 7

Nº 56 a Nº 62. *Siquel*. »Los *siquels* (de *chicull*: cosquillas) son anchas cadenas de plata que las araucanas llevan en forma de pectorales pendientes del *tupu* y del *punzón*«¹.

C U A D R O N º 8

Nº 63 a Nº 68. *Siquel*. Adornos pectorales.

C U A D R O N º 9

Nº 69 a Nº 87. *Punzón*. »Los *punzones* son alfileres muy largos y de cabeza esférica con que las araucanas abrochaban sus *chamales*«².

C U A D R O N º 10

Nº 88 a Nº 106. *Punzón*. Alfileres para abrochar los *chamales*.

C U A D R O N º 11

Nº 107 a Nº 165. *Chaguay*. »Los *chaguay* o *zarcillos* son adornos de plata que las araucanas llevan pendientes del lóbulo inferior de las orejas«¹.

Nº 166 a Nº 174. *Iyulcuz*. »Anillos con que adornaban sus dedos las mujeres de los caciques«¹.

Nº 175. Fragmento de *Trapelacucha*.

Nº 176. *Payuntue*. Pinzas que usaban los araucanos para depilarse los bigotes y las cejas. Única pieza conocida.

C U A D R O N º 12

Nº 177. *Nuytroe* o *lloven*. Cintas de género cubiertas de cupulitas de plata con las cuales enroscaban las trenzas

Nº 178 a Nº 186. *Topel nugtroe*. Ancha cinta de género cubierto de cupulitas de plata para cubrir el cuello entre las dos trenzas.

N.os 182, 183 y 187. *Traripel*. »Los *traripels* (de *trari*-atar y *pilco*-cuello) son collares de cuero de diferentes formas usadas por las araucanas. Tienen un origen muy antiguo, según los datos recogidos de los viejos mapuches«¹.

C U A D R O N º 13*

N.os 188 y 189. *Istipu*. Estribas.

N.os 190 y 191. *Tolto istipu*. Estribas con protección para el pie.

N.os 192 y 193. *Ispuela*. Espuelas.

N.os 194 y 195. *Ispuela*. Espuelas.

N.os 196 y 197. *Istipu*. Estribas.

C U A D R O N º 14*

N.os 198 y 199. *Tolto istipu*. Estribas con protección para el pie.

N.os 200 y 201. *Charro istipu*. Algunas estribas campaliformes pueden usarse como copas. El jinete al apearse saca el estribo, lo lava, lo invierte y se sirve en él.

Nº 200 a Nº 206. *Istipu*. Estribas.

C U A D R O N º 15*

Enjaezado de un caballo de cacique.

Nº 207. *Quetrel piriña*. Freno.

Nº 208. *Cafezatu*. Cabezada.

¹ La Platería Araucana, por el Hno. Claude Joseph.
* Ningún Museo de Chile posee alguna pieza de estas tres vitrinas.

Nº 210. *Trepuhe*. Huasca.N.os 211 y 212. *Trahual istipu*. Accioneras.

C U A D R O N º 1 6

Nº 213. *Pollquii*. Pieza muy rara... (Única conocida). »Las mapuches llevaban antiguamente en la frente y enroscadas alrededor de los cabellos largas cintas de género o de cuero enteramente cubiertas de cupulitas de plata. A uno y a otro lado de la cabeza pendían las extremidades de la faja plateada que se dilataba en roseta a la altura de las orejas; en seguida colgaban frente a las mejillas varios tubos o cadenillas de plata terminados por campanillas cónicas¹.

N.os 214 y 215. *Trapel nugtroe*. Piezas que pendían de los trariloncos en forma de pectorales, como también de los nugtroe.

Nº 216 a Nº 223. *Trapel acucha cho llo*. Adornos pectorales con campanillas.

C U A D R O N º 1 7

Nº 224 a Nº 228. *Tupu*. »Los *tupus* son también alfileres de grandes dimensiones para los mismos fines que los punzones de los cuales difieren por una lámina circular como cabeza en vez de esfera¹.

N.os 229 y 230. *Yihue*. Vasos en los cuales se servían el *muday* los caciques en las grandes fiestas. (El *muday* es una bebida fermentada que los mapuches preparan con maíz. El maíz maseado e impregnado de saliva sirve de fermento).

Nº 231. *Quitra*. Cachimba de plata... »Las cachimbas de plata son escasas en las colecciones; conozco solamente una pero tan singular que bien merece una corta descripción... Esta valiosa pieza es de una gran originalidad¹.

Nº 232 a Nº 238. Agujas de plata.

Nº 239. Trarilonco de monedas antiguas.

Nº 246. *Calabaza de Machi*. Pieza única.

C U A D R O N º 1 8

Nº 240 a Nº 245. *Traricug*. Brazaletes que llevaban las mapuches en las muñecas y tobillos.

C U A D R O N º 1 9

Nº 390. *Nugtroe* completo.

N.os 388 y 389. Espuelas.

N.os 383, 384, 385, 386. Aros.

Nº 387. Cabeza de alfiler (*Tupu*).

¹ La Platería Araucana, por el Hno. Claude Joseph.

Fuera de colección. Piezas modernas de factura y autenticidad discutibles.

N.os 266 y 271. *Collon*. Máscaras de madera. El *collon* usado por los araucanos de Villarrica y regiones cordilleranas en los solemnes desafíos de *chueca*, se conserva también en las reducciones del valle central y de la costa como objeto raro y antiguo, bueno solamente para infundir miedo a los niños.

Nº 298. *Molde del platero*. El marco se compone de dos marcos de madera de iguales dimensiones y que ajustan perfectamente cuando se les pone uno encima de otro; dos trozos rectangulares de madera sirven uno de fondo y el otro de tapa. Finalmente una correa sirve para amarrar sólidamente las piezas. Los marcos reunidos dejan una abertura por la cual se vierte la plata derretida¹.

Nº 299. *Crisol del platero*. »El crisol, fabricado por el mismo platero, es de tierra refractaria, espeso y de forma cónica¹.

Nº 300. *Piedra molde del platero*. El platero vierte la plata derretida en esta piedra para confeccionar piezas a golpe de martillo como las piezas N.os 229 y 230, cuadro Nº 17.

Nº 301. Muestra de tierra que utiliza el platero para el molde Nº 298.

Nº 350. *Chemanlayi*, retrato de los muertos, o *chemamill*, gente de madera, que se plantan en las sepulturas.

Nº 351. *Rehue*. Escalera de las *machis* (médica y sacerdotisa araucana). En esta escalera adornada de grandes ramas de canelo, se celebran las grandes ceremonias araucanas.

Nº 352. *Quelco*. Canasto fabricado con *voqui* de copihue o con colihue; usado generalmente para lavar el mote en el estero.

Nº 353. *Cultrún*. Tambor de las *machis*, con signos simbólicos dibujados por ellas mismas con sangre de animales o con tintas rojas. Es muy difícil conseguir un *cultrún*; cuando muere la *machi*, el *cultrún* se entierra junto a su cuerpo, después de haber partido en cruz la membrana de cuero.

Trutruca. Instrumento musical fabricado con una caña hueca de colihue, forrada con intestino animal. La extremidad del tubo, cortada de bisel, sirve de boca.

Yepue o llepu. Paño circular de tejido de fibras vegetales que sirve para limpiar el trigo, el maíz y semillas en general.